

# ทำการปลุกเจ็บปวด syndromes: fibromyalgia, ี idiopathic ใบหน้าวมเจ็บปวด

ทำการปลุกเจ็บปวด รวมเป็นจำนวนของโรคระบาดกับคน มีอน.

กลุ่มนี้รวมถึงการมีอาการหรือทางกายภาพรู้สึกไม่สบายตราบงานว่าโดยคนไข้คนนั้นไม่มี  
พื้นหรือสารอินทรีย์ระแม้ว่าผู้ที่ถูกต้องการวินิจฉัยรวมถึงเห็น. ส่วนใหญ่คนไข้ที่ต้องทำการปลุกเจ็บปวด  
เป็นผู้หญิงมันเป็นอย่างนั้นเหมือนกันสำหรับพวกหมอต้อเล่นเกมส์ด้วยวิธีที่ฉลาดพวกนี้อาการและทำให้  
พวกเขา [romecriteria](#) ของ.

นี่เป็นสภาพที่ชักนำไปในทางที่ผิดปกติเพราะว่าในตอของขวัญที่เวทของความรูมีหลักฐานที่ข้างว  
วมเจ็บปวด ทำไม่ได้ใต้อรรถเฉพาะอวัยวะจากแผนกเวชศาสตร์แต่เป็นที่เกี่ยวข้องกันสำคัญ, และบางครั้ง  
เปลี่ยนแปลงในกลางระบบประสาท.

ที่มีอยู่เกี่ยวกับความผิดปกติที่อยู่ในกลางระบบประสาทก็จะนำไปสู่งานได้เปลี่ยนแปลงกันเขตพื้นที่แถว  
นี้ไว้แล้ว-เปลี่ยนแปลงคุณสมบัติของ

และระบบภูมิคุ้มกันเซลล์ของแต่มันยังไม่รู้จักอะไรส่วนผสมที่แน่นอนบทบาทของจากแผนกเวชศาสตร์ใน  
รอบๆโดยเฉพาะอย่างยิ่งในการรักษาที่ถูกรบกวนความสัมพันธ์ของ OUN-อวัยวะเฉพาะกลุ่ม

ใน ของงานเจ็บปวด, ความรุนแรงฟังก์ชันของ ระบบประสาทคน-ต่อมได้สมองอ-  
แกน, ความรุนแรงของระบบภูมิคุ้มกันและ เซลล์ของความรุนแรงของ, เพิ่มความไวของ  
ของระบบของอ้วนเหมือนที่เพิ่มความรูสึกของววมเจ็บปวดแรงกระตุ้นที่ระดับของกลางระบบประสาทสา  
มารลดบทบาทแต่ตอนนี้ ก็ไม่เชิงที่รู้จักและยืนยันแล้ว ในผู้ป่วยกับงานเจ็บปวด

ในทดลองศึกษาที่ปรากฏตัวของเพิ่มความไวแสงในทดลองเจ็บปวด เช่นเดียว-, และ.

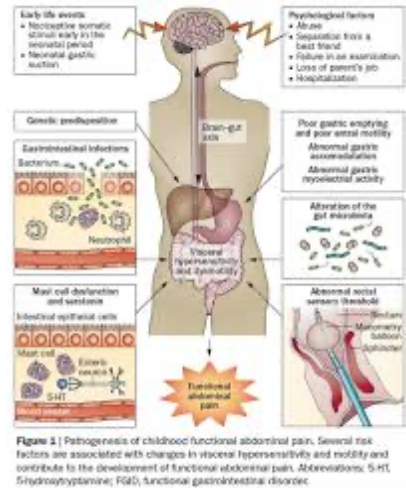
อยู่รอดภาพสแกนสมองศึกษาและ การทดสอบ, ไม่แข็งแรงฟังก์ชันของถอดรหัสแฟ้มประเภท raw ระบบ  
- ควบคุม ก็แสดงให้เห็นและในกรวดภาพสแกนสมองการเพิ่มความสามารถ  
บการตอบสนองมายังเจ็บปวด ก็แสดงให้เห็น.

ภาพศึกษาก็ต้องแสดงไหลในความหนาแน่นและความหนา: ของสมองส่วนเนื้อเทาได้จากเยื่อหุ้มสมองใน  
ส่วนที่เกี่ยวข้องกับ และทางจะฟื้นคืนชีพเพื่อความเจ็บปวด นอกจากนี้, ทาง  
นเป็นยังพบอยู่ในการทดสอบทางจิต

ในตอนการเกิดขึ้นอีกของงานเจ็บปวด เป็นบทบาทสำคัญที่จะเล่นตามทางพันธุกรรม

หญิงเพศและขนาดแผลของ

ช่วงเวลาสำหรับตัวอย่างเช่นความรุนแรงในครอบครัวและเปลี่ยนปัจจัยจะติดเชื้อบาดเจ็บอีกคน  
เครียดทางจิตใจและทางกายภาพ



**ทำการปลกเจ็บปวด รวม:**

วามเจ็บปวด -, โฟนของ ม้วนอัน วามเจ็บปวดทำหน้าที่,ในตอนสร้างวามเจ็บปวด,็น้อยหลังเจ็บปวด;  
ชัดเจนวามเจ็บปวด - งเกิดในช่องท้องเป็นโรคกระ,เจ็บหน้าอก;

ไม่เจ็บปวด -

วามเหนื่อยล้าเรื้อรังโรคหลง,ภาวะความเครียดหลังวิกฤตวามบั่นป่วนอารมณ์และที่เกี่ยวกับความผิดปกติที่เกี่ยวกับความผิดปกติที่,

ในการรักษาศึกษามันถูกแสดงให้เห็นว่าพวกนี้ มีเหมือนกัน,คล้ายกันความเสี่ยงปัจจัยเช่นเดียวกับอีกบ่อย และร่วมกันเรื่องบังเอิญของพวกนี้เงื่อนไขในองคนไข

ถึงแม้ว่าพวกเขาไม่ปกติแล้วถึงป่วพวกเขายังไงก็ตามสำคัญลดคุณภาพของมันซึ่งบางคร้งนำไปสู่ระยะยาวอะไรผิดปกติเล็กน้อย. มันคือร่างนั้นอยู่ในพวกเราอีก 15%ของคนไขได้รับบำเหน็จบำนาญเนื่องจากอาการ (FM)เป็นหนึ่งในส่วนใหญ่เหมือนกันทำงานกลุ่มและถูกกำหนดเป็น

ตั้งแต่วามเจ็บปวด ของระบบกับ กล้ามเนื้อและของสิ่งก่อนสร้าง กับ อาการในหมูซึ่งส่วนใหญ่เหมือนกันเป็นอนหลับที่เกี่ยวกับความผิดปกติที่, ที่เกี่ยวกับความผิดปกติที่,เหนื่อยบ้างเลยหรือและ ที่ผิดปกติ ในผู้ป่วยกับ FM, ต้องเจ็บปวด stimuli คือสังเกตการณ์ทั้งในเจ็บปวดและไม่เจ็บปวดที่เป็นอยู่ในความเจ็บปวดค่ากระตุ้นเพื่อเอาไว้จับภาพความร่อน,เครื่องจักร,ระแสไฟฟ้าและอะคูสติค เหมือนที่เพิ่มขึ้นชั่วคราว ของความเจ็บปวด มี นธรรมชาติหรือโพส-แยกมีผลเริ่มมีอาการของ. ความเจ็บปวดอธิบายว่าตอนเป็นอย่างต่อเนื่อง,diffuse ลึก,เห็นต้องไข่มองเลย,แม่หมุนไปหมความรู้สึกในกล้ามเนื้อส่วนใหญ่บ่อยครั้งถาวรหรือธรรมชาติ

**ที่ prevalence อยู่ติดคนธรรมดาได้เป็นอัตราตอนรุ่น 0.7 แล้ว-**

3.3%,ต้องเจ็ดครั้งมากกว่าเหมือนกันในเรื่องผู้หญิงมากกว่าผู้ชายถึงแม้ว่า 21 ครั้งแล้วมากกว่าเหมือนกันในเรื่องผู้หญิงคนก็ถูกรายงานไว้ ส่วนใหญ่คนไขวัยกลาง:40-60 ปีแล้ว

เหมือนในคดีอื่นงานกลุ่มคนป่วยกับ FM

เป็นไปได้มากกว่าว่าอยู่ติดคนธรรมดาได้ต้องอื่นทำงานเชื้อโรคอย่างเช่นโรคมิมเศรัวติกกังวล,irritable งเกิดในช่องท้องเป็นโรคกระอ่อนแรงและวามเหนื่อยล้าเรื้อรังโรคหลง,นอนหลับที่เกี่ยวกับความผิดปกติที่ ,็น้อยกลับมาจากความเจ็บปวดได้เยอะและค ช่องซึ่งขอแนะนำให้เป็นเหมือนกันกลไกของมันของพวกโรค

โปรแกรมวิ้เคราะห์เงื่อนไขการเรียงลำดับสำหรับ FM

การยอมเป็นขอเธอแต่งงานและตีพิมพ์โดยที่ชาวอเมริกันวิทยาลัยของ ยเมื่อปี 2010

เน้น,การกำจัดความต้องการสำหรับ ของนมมวลคะแนนจากคนก่อนเงื่อนไขการเรียงลำดับใน 1990s และ emphasizing เกี่ยวกับความสำคัญของอาการอย่างเช่น:

1. ดัชนีของปริญญาของเจ็บปวด(วามเจ็บปวดดัชนี-WPI) $\geq 7$  และปริญญาของความเข้มสีของอาการ(อาการความรุนแรงคะแนน) $\geq 5$  หรือ WPI 3-6 และความรุนแรงของอาการ $\geq 9$ .

ที่ WPI คะแนนต้องใช้สัญลักษณ์นั้นที่ถูก(สูงสุดของ 19)อยู่ในคนไข้ประสบความเจ็บปวดตอนระหว่างในสัปดาห์ที่ผ่าน: โหล,อยู่บนป่า, ต้นขา,ด้านล่างขากรรไกรล่าง,หน้าอก,แผลเปิดที่ช่องท้อง,คอนกลับมา

อาการประเินผลตดยใครรวมอ่อนแรงนอนหลับที่เกี่ยวกับความผิดปกติที่แล้วทาง และอีก อาการอยู่ในท่านายพลเป็นยังประเินผลตดยใคร. แต่ละคนเหล่านี้คือได้รับการให้คะแนนจาก 0-3 อยู่ที่ไหน 0-ไม่คะและ 3 คน-

ความเข้มสูงของให้อาการและผลรวมของคะแนนคือปริญญาของความเข้มสีของอาการ- ความรุนแรงคะแนนอาการและมันสูงสุดของอายุแค่ 12 นอนอื่น อีก somatic อาการที่เกิดขึ้นใน FM และเป็นเรื่องการประเินผลรวม:ปวดหัว,กล้ามเนื้ออ่อนแอความความทรงจำ impairment,irritable เกิดในช่องท้องเป็นโรคกระปวดหัวในช่องท้องก่อนเวียนหัวนอนไม่หลับ,constipation หรือท้องเสีย,ในช่องท้องและเจ็บหน้าอกแห่งปากและ, และได้ยื่นที่เกี่ยวกับความผิดปกติที่,heartburn,ไม่แข็งแรงรสนิยมและอยากอาหาร ของลมหายใจ urticaria,ผมสูญเสียบปวดและบ่อย, เป็นอาการ.

2. ที่ปรากฏตัวของ วามเจ็บปวดอยู่ระดับเดียวกันอย่างน้อย 3 เดือนแล้ว

3. คนไข้ไม่มีอีกเงื่อนไขว่าจะมีทางอธิบายเรื่องต้นกำเนิดของความเจ็บปวด

แนะนำให้ใช้ในโปรแกรมวิัเคราะห์ระบบการรวมส้วามเจ็บปวดรายการสิ่งของ, ผลกระทบ. ห้องทดลองของการทดสอบแนะนำให้ใช้มาตรฐานรวมเข้ามาแล้วผลเลือด, โปรตีน, แคลเซียมและ. ภาพการทดสอบคือไม่แนะนำหรือก็คือกัจวัตรการตรวจสอบของ antibody ระดับ. เริ่มการรักษาของคนไข้กับ FM มันจำเป็นต้องไม่รวมกันเชื้อโรคที่อาจจะเกิดขึ้นภายใต้หน้าากของ (ภูเชื้อโรคของ เนื้อเยื่อ,เป็นมะเร็ง).



การรักษา:

สำหรับวิธีการของกับ พิสุจน์ ตามหลักฐานจากแพทย์รวมถึงยา-ยาด้านอาการซึมเศร้า(TCAs-ของ  $\alpha 2\delta$  นช่องทางแคลเซียม-ยาเสพติดนั้นลดกล้ามเนื้อวามตึงเครียด, และไม่ วิธีการของ- ระ และสปากการบำบัดทางพฤติกรรมบำบัดเฉลี่ยหลาย การรักษาของโปรแกรม.

วิธีการของกับพิสุจน์ (อย่างน้อย 2 การทดลองใช้)รวม มังสวิรัตลดความอ้วนแบบไหนตอน- ศพความร่อนการรักษาและ วิธีการของใช้ และ. มันควรจะเป็น นั้นมันไม่เพียงพอหลักฐานว่า ของ ใช้วิธีการของในการรักษาของอาการอย่างเช่น, นอกจาก,กล้ามเนื้อวามตึงเครียด-ลดจำนวนนอกจาก

และไม่ วิธีการของอย่างเช่น, นวด, ,ใคร่ซอนอ-Gong. ข้อมูลที่ ของ คือไม่มีผลสรุปที่แน่ชัดถึงแม้ว่าสัญญา ในความเปรียบต่างของ,วิธีการของมันเป็น สำหรับรักษา FM รวมถึงการใช้ของกินยาอย่างเช่น NSAIDs,สเตียรอยด์มึเรื่องยากลอมประสานและ,คล้ายกับวิธีการของอย่างเช่น,ผอนคลายและการศึกษา คนไข้เคยเป็นคนแยกออก วิธีการของ.

ตอนนี้ผู้เชี่ยวชาญขอแนะนำเป็นตั้งสามบนเวทีเดินแบบของการรักษาสำหรับ มันขึ้นอยู่กับ โรคระบาด,บตาผู้ป่วยเป็นกิจกรรมและฎีกิริยาตอบสนองที่ปแบบฟอร์มต่างๆของการบำบัด ตอนแรกที่เวทืออเมริกันเจ็บปวดตองกันสังคม(APS)ที่เยอรมัน กลุ่ม(GIGG)และยุโรปต่อสู้กับโรคไขข้อแนะนำอันถูกต้องรรินิจฉัยคนไข้ของการศึกษาเรื่องพูดของการรักษา ตัวเลือกและจากนั้นก็เหมือนอย่างที่บรรทัดแรกของการบำบัดตั้งหน้าแนะนำของปัจเจกบุคคล aerobic นอออกกำลัง,ทางพฤติกรรมการบำบัดและ ยาด้านอาการซึมเศร้านะ(ที่วางยาของ 25-50 ปีนกล/วัน).

ในกรณีของเพียงพอ ของวิธีการขอเรียกชั้นที่สองบนเวทีขอแนะนำให้ใช้ข้อตอน APS- tkliwych,คู่มือการบำบัด กันยา-บเซโรโทนินและ (DULOXETINE 60-120 ปีนกล/วัน 100-200 ปีนกล/วัน),เลือกเซโรโทนิน (20-40 ปีนกล/วัน 20-40 ปีนกล/วัน), (ที่วางยาของ 150-300 ปีนกล/วัน),. ยารักษาอาการคงสุดท้ายขึ้นไป 6 เดือนแล้ว ประเมินผลควรจะแสดงหลังจาก 3 เดือนของ ใช้สำหรับที่เหลืออยู่กินยาลังจากแต่งได้แค่ 6 เดือน\ n ของประโยชน์หรือก แนนอนถ้ากินยานี้มีผลองลดจำนอยู่ในอาการของ FM คุณสามารถพิจารณาต่อและระยะยาว. ไม่ การรักษาควรจะใช้สำหรับเพื่อ 24 เดือน

ที่ระดับที่สามของพฤติกรรมใน เมื่อถึงที่อยู่เหนือการรักษาอาการต่อจะยัง,รวมถึงการเป็น เข้าใกล้กับคนไข้ กโปรแกรม และไม่ตั้งเดิม(การรักษาและพวกเขาให้ส. การใช้วิธีการของเหมาะสมจะขึ้นอยู่กับแจ้งใใบอนุญาตและปรับแต่งค่าของคนไข้ เชื้อโรคและตั้งค่าโครงการของ วิธีการของ. ระยะยาวการรักษาควรจะรวมส่วนใหญเป็นคนที่ใช้ของคนที่ไม่ใช่ วิธีการของอย่างเช่น นอออกกำลัง,ทางพฤติกรรมการบำบัดและหลาย โปรแกรม. ส่งผลต่อการรักษา น่าจะเป็นประเมินผลตดยใครหลังจากการล่มสลายของการบำบัดและทุกๆ 6 เดือน.

### **ท่านนายพลภของโกใน FM**

นยังยืนยันของตัวเองการรักษาของคนไข้และพวกเขามากที่สุดเกี่ยวกับการรักษาอาการโพเซสซึ่งพึ่งพา อาการยอมรับและตาอย่างเช่นเป็นแบบหนักมากทางกายภาพทำงานอย่างที่ดีอย่างที่ต้องรักษากิจกรรมทางกายภาพและจัดการกับความเครียดหนะ เป้าหมายของการรักษาคือต้องรักษาหรือปรับปรุงของคนไข้วันทำหน้าที่ได้และชัดเจน

### **อะไรคืออาการเจ็บในช่องท้องและ?**

จากที่แท้จริงของมุมมอง,ความจริงที่ว่าบางอย่างทำให้เราเจ็บปวดคือปรากฏการณ์ที่จำเป็นสำหรับที่เหมาะสมก็ทำหน้าที่ได้ของร่างกาย

มันเป็นธรรมชาติที่ทรงให้พวกเรารู้สึกของความเจ็บปวดตั้งนั้นพวกเราสามารถค้นหาของมัน อาการเจ็บในช่องท้องอนุญาตให้พวกเราหลีกเลี่ยงอะไรคือสิ่งที่พวกเราหรือบังคับพวกเราต้องเริ่มต้นการรักษาสำหรับ ความเจ็บป่วย นี้คือป้องกันกลไกของมันที่จะคุ้มครองของเรา body1.

ในหมู่พวกนั้นการค้นหาคำแนะนำทางการแพทย์,อาการเจ็บในช่องท้องมันเป็นส่วนหนึ่งขอ,เอ่อ,ผมเกรงว่าเรารายงานอาการ สองคน

หนึ่งในผลลัพธ์จากอาการเจ็บในช่องท้องเป็น.

พวกเขาปรากฏในหลากหลายพื้นที่ในช่องท้องโพ,(คามัธยมฐานต่ำแผลเปิดที่ช่องท้อง),

หลังเติบโตอย่างแข็งแกร่งและอ่อนแอ นี้เรียกว่า. อย่างรุนแรง

ความเจ็บปวดมาพร้อมกันโดยความรู้สึกว่าของแพร่กระจายหรือเอ่อล้นออกมาอยู่ในลำไส้และคลื่นไส้กรด จนท้องอืดหรือเกินไปแก๊สปลดปล่อยอาจจะเกิดขึ้น. สามคน



## 2. สาเหตุของอาการเจ็บในช่องท้องและ

### 2.1. สาเหตุของอาการเจ็บในช่องท้อง

สาเหตุของอาการเจ็บในช่องท้องอาจจะเป็นสารอินทรีย์และสาเหตุมาจากโรคของท่อนของในช่องท้องอวัยวะมนุษย์<sup>2</sup> เหมือนกันด้วยเหตุผลรวมคร่อมเข้ามา: inflammatory โรคระบาดของท้องและลำไส้, ulcers ของท้องและ ยามีสิ่งกีดขวางและ ของ.

อย่างไรก็ตามที่ส่วนใหญ่บ่อยให้คนไข้ต้องหมอบนี้ความทุกข์ทั้งหมดเป็นเป็นผลมาจากการพยากรณ์ของงานที่เกี่ยวกับความผิดปกติที่เพื่อนตัวอย่างที่เป็นผลมาจากการพยากรณ์ของพอลอยหรือเกิดในช่องท้องโพ. พวกนี้เป็น

นั้นไม่ได้มาพร้อมกับสิ่งผิดปกติของอวัยวะสังเกตการณ์อยู่ในห้องทดลองของหรือมองเห็นเรื่องเรียนทำงานที่เกี่ยวกับความผิดปกติที่เป็นเดือนโดยเพิ่มจำนวน

ฟังก์ชันของเรียบเนียนกล้ามเนื้อของอวัยวะมายังตำแหน่งในช่องท้องโพ(ไส้เนื้อ)<sup>1</sup> ได้

### 2.2. สาเหตุของ

สำหรับเจ็บปวด ที่สาเหตุควรถูกพบในที่ต่อไปนี้:

ไม่ติดต่อสุขภาพหรือกษิต, แยกกินนิสัย, การเกิดขึ้นอีกของ งเกิดในช่องท้องนโร, ปริมาณสารอินทรีย์เกิดในช่องท้องเชื้อโรคหรือที่ปรากฏตัวของลำไส้คนเรายาว, อาหารจะมีอาการภูมิแพ้ในสิ่งเดียว, ความไม่อดกลั, อย่างต่อเนื่อง, มากเกินไปความพยายาม.

### 2.3. สาเหตุนอกห้องกล้องทางเดินอาหารอุดตันทางทางเดินอาหาร

ที่เพิ่มมานอกเหนือจากความเจ็บปวดนั้นมาจากการอุดตันทางทางเดินอาหารกล้องทางเดินอาหาร, อาการเจ็บในช่องท้องสามารถมี สาเหตุอย่างเช่น มีอาการอักเสบชนิดหน่อหรือ องท้อง เป็นอิสระ narządowo กับชุดหลุมของท้องก็เจ็บปวดจากผลของเรื่องเกี่ยวกับการเผาผลาญตัวอย่างเช่น, ตอนเป็นผลมาจากการเป็นพิษ เชื้อโรคอย่างเช่น หรือเส้นประสาทความหตุหรือเพราะเชื้อโรคของ.

## 3. ที่มีลักษณะและช่วงเวลาของอาการเจ็บในช่องท้อง

แต่ละคนรู้สึกเจ็บปวดต่างออกและสามารถกำหนดของมีความเข้มและธรรมชาติในวิธีที่แตกต่างกัน.

### 3.1. รุนแรงแการเจ็บในช่องท้อง

รุนแรงแการเจ็บในช่องท้องอาจจะเกิดขึ้น\n

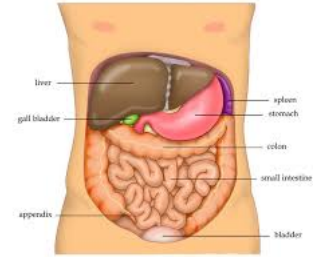
และเกิดขึ้นอย่างฉับพลันไม่ได้หมายความว่าชีวิตกำลังข่มขู่จากความเจ็บป่วย.

ส่วนใหญ่บ่อยนักในเรื่องคดีมันเป็นอาการของ, ไตก้อนหินหรือท่อปัสสาวะ.

อย่างไรก็ตามบางครั้งอาการเจ็บในช่องท้องได้สัญญาณมากกว่าพูดจริงเหตุการณ์รวมถึงอุดตันทางทางเดินอาหารขัดขวาง(การปิดของลูเมนของการอุดตันทางทางเดินอาหารกล้องทางเดินอาหาร)หรือ (ของช่องท้องหรือแตกของโรคกระเพาะกำเริบแล้ว). มันควรจะเป็นที่จดจำจากสงครามนั้นอวัยวะและอุดตันทางทางเดินอาหารเลือดออกต้องการเหตุฉุกเฉินทางการแพทย์สนหรือ

ถ้าความเจ็บปวด เมื่อเวลาผ่านไป\n

พระองมันอาจจะเป็ผลของอักเสบอย่างเช่นไส้ติ่งอักเสบ, ท่อปัสสาวะหรือ ในลำไส้คนเรายาว <sup>1</sup> ได้



### 3.2. ดื้อดึงมาตลอดอาการเจ็บในช่องท้อง

อีกประเภทของความเจ็บปวด หรือ ีในช่องท้องความเจ็บปวด คนแรกเป็นที่เกี่ยวข้องกับ ความรุนแรงของ

คนที่สองอีกด้านหนึ่งอาจจะเป็นขอเป็นโรคชนิดหนึ่งเรียก ีมีทางเลือกในช่องท้องความเจ็บปวด ที่ ของโรคนี้ทำให้หลายข้อวินิจฉัยปัญหาตั้งแต่คน ไซรงานวามเจ็บปวดปัญหาและหมอยังไม่ตรวจพบสิ่ง ผิดปกติของอวัยวะไหนในผลลัพธ์ขอการตรวจสอบ.

ใน ีมีทางเลือกในช่องท้องความเจ็บปวดมันก็ยังไม่มีความรุนแรงของรุดกันทางทางเดินอาหา ของ เกิดในช่องท้องโฟและทำการปลุก.

พวกนี้เจ็บปวดคือวินิจฉัยเมื่อพวกเขาเรียกว่าอยู่อย่างถาวรสุดท้ายสำหรับมากกว่า 6 เดือนแล้วและไม่มีสาเหตุ.

การศึกษาเกี่ยวกับเจอ ีมีทางเลือกในช่องท้องเจ็บปวดเกิดขึ้นเนื่องจากการละเมิดของ บแกน:ส่วนกลางระบบประสาท- ชัดเจนตื่นเต้น.

### 3.3. บ่อยและ อาการเจ็บในช่องท้องอยู่ใน งเกิดในช่องท้องโฟและทำการปลุก

บ่อย,ดื้อดึงมาตลอดและการเกิดขึ้นอีก อาการเจ็บในช่องท้องเป็นยังเป็นอาการของแล้วพุดถึง งเกิดในช่องท้องโฟและทำการปลุกท้องของดาห์

ทั้งสองที่เกี่ยวกับความผิดปกติที่เป็นขอเพื่อเรียกทำงานที่เกี่ยวกับความผิดปกติที่ขอการรุดกันทางทา งเดินอาหาทางล่องทางเดินอาหา.

พวกเขาไม่มีปริมาณสารอินทรีย์สถานะซึ่งหมายความว่าอาการขอโรคไม่ได้เกิดจาก เปลี่ยนแปลงใน ระบบขอมีอาการอีกเสนชนิดหนอ,ติดเชื่อพิษหรืออาหาความไม่อดกลัหรืออินสารอินทรีย์โรค ที่ทำให้ขอ งเกิดในช่องท้องโฟและทำการปลุก เป็นส่วนใหญ่บ่อยชัดเจน และไม่แข็งแรง ขอการรุดกันทางทางเดินอาหาทางล่องทางเดินอาหาอย่างเช่นที่ท้องหรือมันคือไส้เ

อาการเจ็บในช่องท้องในงานอาหาไม่ย่อยห้วงฉัพเปอร์อินส่วนหนึ่งของท้องนั้นก็คือ.

ความเจ็บปวดมาพร้อมกันโดยอีกร่องเรียนครอบเข้ามา เผาความรู้สึกใน ขอบเขต,ไม่เป็นที่น่าพอใจความรู้สึกขอกา และ หลังจากกินอายุ 15

อาการเจ็บในช่องท้องกับ งเกิดในช่องท้องโฟอาจจะเป็นเฉพาะในเขตที่มีอยู่ในส่วนหนึ่งขอ живота16- ความเจ็บปวดอยู่ในเหลือท้อง,ความเจ็บปวดอยู่ตรงท้อง,ความเจ็บปวดในด้านล่างหน้าท้อง ฉันคิดว่าเธอ....แต่เกือบทุกบ่อยนักที่เหลือครึ่งหนึ่งและด้านล่างส่วนหนึ่งของแล้ว- เรียลดอาการเจ็บในช่องท้องเป็รับผลกระทบอายุ 17 อาการเจ็บในช่องท้องอยู่ใน irritable งเกิดในช่องท้องโฟเป็นมาพร้อมกันโดยอย่างรุนแรง และร่องเรียนอื่นเขยท้องเสียหและ/หรือ,ดจนท้องอินหรือเติมน้ำมันนะ.